



*Ruta autoguiada*  
**zona sur**  
itinerario interpretativo por la zona sur



Flora Urbana de Huércal de Almería



*Ruta auto guiada*  
**zona sur**  
itinerario interpretativo por la zona sur



*Ruta auto guiada*  
**zona sur**  
itinerario interpretativo por la zona sur



Flora Urbana de Huércal de Almería

## RUTA AUTOGUIADA ZONA SUR

En la ruta autoguiada por los parques y jardines de la zona sur de Huércal de Almería, que os presentamos, observaremos algunas de las características más significativas de las zonas verdes de los barrios de Villa Inés, Mascaranas, La Fuensanta y Buenavista. Ya que conocer e interpretar la vegetación ayuda a crear interés por las zonas verdes y parques urbanos de nuestro entorno y, por ende, por el medio ambiente en general.



### PARADA 1

Comenzaremos la ruta en el **Parque de los Derechos Humanos** localizado en el barrio de Villa Inés. Se caracteriza por su pequeño lago central y en él podemos encontrar una considerable diversidad de árboles, arbustos y cactus. En comparación con el resto de zonas verdes del municipio, el Parque de los Derechos Humanos es una de las zonas verdes de mayor extensión, con amplias zonas sombreadas y césped.

Destacan en abundancia árboles de procedencia tropical, especialmente del género *Ficus*. El más abundante es el laurel de indias (*Ficus nitida*) que se utiliza en jardinería por la calidad de sus hojas y para crear sombra en parques y calles. Tiene el problema de que levanta los pavimentos con sus potentes raíces. Las hojas y la corteza tienen aplicaciones medicinales sobre heridas y magulladuras y sus hojas son tóxicas si se ingieren.



## RUTA AUTOGUIADA ZONA SUR

En la ruta autoguiada por los parques y jardines de la zona sur de Huércal de Almería, que os presentamos, observaremos algunas de las características más significativas de las zonas verdes de los barrios de Villa Inés, Mascaranas, La Fuensanta y Buenavista. Ya que conocer e interpretar la vegetación ayuda a crear interés por las zonas verdes y parques urbanos de nuestro entorno y, por ende, por el medio ambiente en general.



### PARADA 1

Comenzaremos la ruta en el **Parque de los Derechos Humanos** localizado en el barrio de Villa Inés. Se caracteriza por su pequeño lago central y en él podemos encontrar una considerable diversidad de árboles, arbustos y cactus. En comparación con el resto de zonas verdes del municipio, el Parque de los Derechos Humanos es una de las zonas verdes de mayor extensión, con amplias zonas sombreadas y césped.

Destacan en abundancia árboles de procedencia tropical, especialmente del género *Ficus*. El más abundante es el laurel de indias (*Ficus nitida*) que se utiliza en jardinería por la calidad de sus hojas y para crear sombra en parques y calles. Tiene el problema de que levanta los pavimentos con sus potentes raíces. Las hojas y la corteza tienen aplicaciones medicinales sobre heridas y magulladuras y sus hojas son tóxicas si se ingieren.



Es importante resaltar que el laurel de indias está presente en casi todos los jardines de Huércal de Almería aunque también son frecuentes otras especies del género *Ficus*.

Otro árbol de procedencia tropical es la Jacaranda. Este árbol posee una madera muy apreciada por sus tonos crema y rosados, utilizada en la fabricación de muebles y para la decoración interior de coches de lujo.



La jacaranda suele plantarse en combinación con el naranjo y con la tipa. El contraste entre floración violeta de la jacaranda, la blanca del naranjo y la amarilla de la tipa es espectacular. La Tipa o Tipuana es otro árbol de origen tropical, de crecimiento rápido y muy corpulento. Alcanza fácilmente los 18 metros de altura y es frecuente su uso en calles (no apto para anchos comunes, por su gran copa y raíces agresivas), avenidas, paseos y jardines. Otro árbol a destacar dentro de este bloque es el falso pimentero, del que se utiliza su semilla como sustituto de la pimienta, para elaborar bebidas alcohólicas y para teñir tejidos. Las hojas preparadas en infusión se consideran un remedio eficaz contra las jaquecas.



Jacaranda



Tipuana



Falso Pimentero

Es importante resaltar que el laurel de indias está presente en casi todos los jardines de Huércal de Almería aunque también son frecuentes otras especies del género *Ficus*.

Otro árbol de procedencia tropical es la Jacaranda. Este árbol posee una madera muy apreciada por sus tonos crema y rosados, utilizada en la fabricación de muebles y para la decoración interior de coches de lujo.



La jacaranda suele plantarse en combinación con el naranjo y con la tipa. El contraste entre floración violeta de la jacaranda, la blanca del naranjo y la amarilla de la tipa es espectacular. La Tipa o Tipuana es otro árbol de origen tropical, de crecimiento rápido y muy corpulento. Alcanza fácilmente los 18 metros de altura y es frecuente su uso en calles (no apto para anchos comunes, por su gran copa y raíces agresivas), avenidas, paseos y jardines. Otro árbol a destacar dentro de este bloque es el falso pimentero, del que se utiliza su semilla como sustituto de la pimienta, para elaborar bebidas alcohólicas y para teñir tejidos. Las hojas preparadas en infusión se consideran un remedio eficaz contra las jaquecas.





## PARADA 2

La siguiente parada es en el barrio de Mascaranas, en el **Parque del Pabellón**. Ésta es una gran zona ajardinada situada junto al Pabellón de Deportes Municipal, donde podemos encontrar gran variedad de plantas, distribuidas con un cuidado diseño. Los árboles presentes están distribuidos de manera dispersa, predominando las jacarandas y las moreras. Un aspecto destacable de esta zona verde es la presencia de plantas aromáticas, que son aquellas que tienen hojas y/o flores que desprenden un aroma más o menos intenso. Puede tratarse de un árbol (naranja amargo, por sus flores), un arbusto (rosal) o una planta herbácea (lavanda).

Centraremos nuestra atención en dos plantas aromáticas por ser bastante comunes y tener infinidad de usos y propiedades. Nos referimos a la lavanda y el romero. Veamos sus características más importantes:





## PARADA 2

La siguiente parada es en el barrio de Mascaranas, en el **Parque del Pabellón**. Ésta es una gran zona ajardinada situada junto al Pabellón de Deportes Municipal, donde podemos encontrar gran variedad de plantas, distribuidas con un cuidado diseño. Los árboles presentes están distribuidos de manera dispersa, predominando las jacarandas y las moreras. Un aspecto destacable de esta zona verde es la presencia de plantas aromáticas, que son aquellas que tienen hojas y/o flores que desprenden un aroma más o menos intenso. Puede tratarse de un árbol (naranja amargo, por sus flores), un arbusto (rosal) o una planta herbácea (lavanda).

Centraremos nuestra atención en dos plantas aromáticas por ser bastante comunes y tener infinidad de usos y propiedades. Nos referimos a la lavanda y el romero. Veamos sus características más importantes:



ROMERO

### Propiedades medicinales

Diurético, antiespasmódico, digestivo, sedante, colagogo, emenagogo, anticatarral, antitusígeno, mucolítico, analgésico, tónico, astringente, antireumático, antiflogístico, vulnerario, antiséptico.

### Recomendado para:

Infusión: Disminuir heridas en la boca, disminuir dolores de cabeza, relajante, reduce la presión arterial, reduce mal aliento y digestivo.  
Uso externo: Ayuda a cicatrizar heridas, disminuye pérdida de cabello.  
Restricción: No debe ser usado por mujeres embarazadas



LAVANDA

### Propiedades medicinales

Sedante.

### Recomendado para:

Infusión: Ayuda en problemas de insomnio y reduce la fiebre.  
En aromaterapia: calmante y reparador, para estados de melancolía y estrés. Su principal componente es la esencia del espliego, que se utiliza como digestivo, estimulante, antiespasmódico en forma de infusión. Es un compuesto muy usado en perfumería y cosmética.



**ROMERO**

### **Propiedades medicinales**

Diurético, antiespasmódico, digestivo, sedante, colagogo, emenagogo, anticatarral, antitusígeno, mucolítico, analgésico, tónico, astringente, antireumático, antiflogístico, vulnerario, antiséptico.

### **Recomendado para:**

Infusión: Disminuir heridas en la boca, disminuir dolores de cabeza, relajante, reduce la presión arterial, reduce mal aliento y digestivo.

Uso externo: Ayuda a cicatrizar heridas, disminuye pérdida de cabello.

Restricción: No debe ser usado por mujeres embarazadas



**LAVANDA**

### **Propiedades medicinales**

Sedante.

### **Recomendado para:**

Infusión: Ayuda en problemas de insomnio y reduce la fiebre.

En aromaterapia: calmante y reparador, para estados de melancolía y estrés.

Su principal componente es la esencia del espliego, que se utiliza como digestivo, estimulante, antiespasmódico en forma de infusión.

Es un compuesto muy usado en perfumería y cosmética.





## PARADA 3

Continuando la ruta, nos dirigimos hacia el barrio de La Fuensanta para detenernos en el **Parque de la Solidaridad**. Éste es un parque de gran tamaño, caracterizado por su gran cantidad de especies de plantas, árboles, frutales, etc., por su zona de roquedo con cactus y por su parque infantil.





## PARADA 3

Continuando la ruta, nos dirigimos hacia el barrio de La Fuensanta para detenernos en el **Parque de la Solidaridad**. Éste es un parque de gran tamaño, caracterizado por su gran cantidad de especies de plantas, árboles, frutales, etc., por su zona de roquedo con cactus y por su parque infantil.



## PALMERAS

El uso de las palmeras en jardinería es muy habitual; es por eso que aunque en este parque no encontremos muchas, es interesante hablar de las más abundantes en las zonas verdes de Huércal de Almería.

Dos especies de palmeras destacan especialmente en nuestros parques y jardines, nos referimos a la palmera datilera y la palmera washingtona. La primera, como indica su nombre, es la especie frutal y también la que está adaptada a mayores diferencias climáticas. No obstante, para lograr un adecuado desarrollo y fructificación, exige unas condiciones muy específicas. Por su parte, la palmera washingtona se caracteriza principalmente por tener las hojas palmeadas y el tronco alto y recio.



En este parque también nos encontramos ejemplares de palmito (*Chamaerops humilis*), destacable no sólo por ser la única palmera nativa de Europa, sino por ser una de las plantas más representativas de la vegetación mediterránea del suroeste de Europa. Pertenece a la familia de las arecáceas (palmáceas) y se le conoce popularmente con los nombres de palmito, margallo o margallón, palma enana, palmito europeo, dátiles de zorra, palma de escoba o palmitera.

El palmito es una especie muy rústica, de crecimiento muy lento y resistente a la sequía. Rara vez supera los 2 metros de altura y suelen estar agrupados varios troncos en un mismo lugar. Vive perfectamente en las zonas costeras cálidas, aunque también en altitudes que superan los 1.000 metros. Se localiza fácilmente en Almería provincia y especialmente en el Parque Natural Cabo de Gata-Níjar, siendo incluso la imagen representativa de este parque. En cuanto a sus usos tradicionales, su "cogollo" es comestible y de agradable sabor. Lo mismo que la espata floral cuando es joven. También se aprovechan las hojas en cestería o para fabricar escobas. Las fibras que se extraen de ellas se usan en la industria papelera y textil.



## PALMERAS

El uso de las palmeras en jardinería es muy habitual; es por eso que aunque en este parque no encontremos muchas, es interesante hablar de las más abundantes en las zonas verdes de Huércal de Almería.

Dos especies de palmeras destacan especialmente en nuestros parques y jardines, nos referimos a la palmera datilera y la palmera washingtona. La primera, como indica su nombre, es la especie frutal y también la que está adaptada a mayores diferencias climáticas. No obstante, para lograr un adecuado desarrollo y fructificación, exige unas condiciones muy específicas. Por su parte, la palmera washingtona se caracteriza principalmente por tener las hojas palmeadas y el tronco alto y recio.



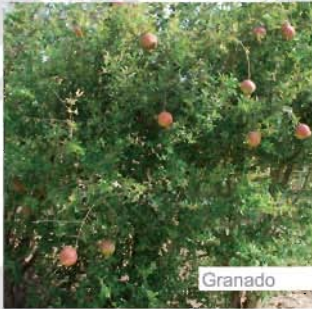
En este parque también nos encontramos ejemplares de palmito (*Chamaerops humilis*), destacable no sólo por ser la única palmera nativa de Europa, sino por ser una de las plantas más representativas de la vegetación mediterránea del suroeste de Europa. Pertenece a la familia de las arecáceas (palmáceas) y se le conoce popularmente con los nombres de palmito, margallo o margallón, palma enana, palmito europeo, dátiles de zorra, palma de escoba o palmitera.

El palmito es una especie muy rústica, de crecimiento muy lento y resistente a la sequía. Rara vez supera los 2 metros de altura y suelen estar agrupados varios troncos en un mismo lugar. Vive perfectamente en las zonas costeras cálidas, aunque también en altitudes que superan los 1.000 metros. Se localiza fácilmente en Almería provincia y especialmente en el Parque Natural Cabo de Gata-Níjar, siendo incluso la imagen representativa de este parque. En cuanto a sus usos tradicionales, su "cogollo" es comestible y de agradable sabor. Lo mismo que la espata floral cuando es joven. También se aprovechan las hojas en cestería o para fabricar escobas. Las fibras que se extraen de ellas se usan en la industria papelera y textil.



## FRUTALES

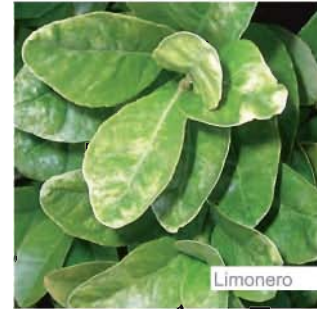
Otro aspecto muy interesante de este parque es la abundancia de frutales, sobre todo de cítricos. Además de su valor estético y usos alimentarios, los frutales se utilizan para dar sombra, extraer madera y como soporte para diversas plantas trepadoras entre otros. Son fundamentales desde el punto de vista alimenticio porque, a diferencia de las hortalizas, producen fruta durante muchos años, elemento esencial para una alimentación sana, ya que son fuente de minerales y vitaminas, además de grasas, aceites y proteínas vegetales.



Granado



Naranja



Limonero



Higuera



Olivo



Morera

## FRUTALES

Otro aspecto muy interesante de este parque es la abundancia de frutales, sobre todo de cítricos. Además de su valor estético y usos alimentarios, los frutales se utilizan para dar sombra, extraer madera y como soporte para diversas plantas trepadoras entre otros. Son fundamentales desde el punto de vista alimenticio porque, a diferencia de las hortalizas, producen fruta durante muchos años, elemento esencial para una alimentación sana, ya que son fuente de minerales y vitaminas, además de grasas, aceites y proteínas vegetales.



Granado



Naranja



Limonero



Higuera



Olivo



Morera

La variedad de frutales existentes en este parque, lo hace ideal para conocer y diferenciar muchos de ellos: granados, moreras, naranjos, limoneros, higueras, olivos, etc. Sobre todo los más pequeños puede que no conozcan cómo son los árboles que producen la fruta que ellos mismos se comen habitualmente.

La higuera junto con el olivo, la vid, el almendro y el naranjo, posiblemente sean los frutales mediterráneos por excelencia. Los pueblos que han disfrutado de la higuera la veneran gracias a sus deliciosos frutos y sus propiedades curativas demostradas. Además de como fruto fresco de temporada, los higos se han consumido tradicionalmente secos. El



Morus Nigra



Morus Alba

secado ha sido hasta tiempos recientes el proceso más común para conservar la fruta. La fruta "seca" o "pasada", y en especial los higos, eran un alimento especialmente valorado. El proceso de secado permitía dilatar su consumo en el tiempo y cubrir momentos en los cuales la escasez de alimentos era notoria.

Otra especie destacable, aunque no se localiza en este parque es la morera. La especie *Morus alba* se cultiva por sus hojas (único alimento de los gusanos de seda, cuyos capullos se utilizan para fabricar seda), a diferencia del *Morus nigra* que también se cultiva por el fruto. Ambas especies proceden de Asia.

Con las fibras de la corteza de morera pueden elaborarse cuerdas de gran resistencia y calidad. Los frutos son diuréticos y refrescantes y con ellos se pueden hacer zumos y mermelada. Su madera es muy dura y resistente a los cambios de humedad; es buena para carretería, tonelería, tornería, ebanistería y para hacer mangos de herramientas. Es fácil de identificar moreras en el Parque del Pabellón.

La variedad de frutales existentes en este parque, lo hace ideal para conocer y diferenciar muchos de ellos: granados, moreras, naranjos, limoneros, higueras, olivos, etc. Sobre todo los más pequeños puede que no conozcan cómo son los árboles que producen la fruta que ellos mismos se comen habitualmente.

La higuera junto con el olivo, la vid, el almendro y el naranjo, posiblemente sean los frutales mediterráneos por excelencia. Los pueblos que han disfrutado de la higuera la veneran gracias a sus deliciosos frutos y sus propiedades curativas demostradas. Además de como fruto fresco de temporada, los higos se han consumido tradicionalmente secos. El



secado ha sido hasta tiempos recientes el proceso más común para conservar la fruta. La fruta "seca" o "pasada", y en especial los higos, eran un alimento especialmente valorado. El proceso de secado permitía dilatar su consumo en el tiempo y cubrir momentos en los cuales la escasez de alimentos era notoria.

Otra especie destacable, aunque no se localiza en este parque es la morera. La especie *Morus alba* se cultiva por sus hojas (único alimento de los gusanos de seda, cuyos capullos se utilizan para fabricar seda), a diferencia del *Morus nigra* que también se cultiva por el fruto. Ambas especies proceden de Asia.



Con las fibras de la corteza de morera pueden elaborarse cuerdas de gran resistencia y calidad. Los frutos son diuréticos y refrescantes y con ellos se pueden hacer zumos y mermelada. Su madera es muy dura y resistente a los cambios de humedad; es buena para carretería, tonelería, tornería, ebanistería y para hacer mangos de herramientas. Es fácil de identificar moreras en el Parque del Pabellón.



## PARADA 4

En esta última visita de la ruta nos acercamos, en el barrio Buenavista, al **Parque de El Llano**.

Es interesante destacar la importancia de las denominadas especies exóticas invasoras (EEI), que son aquellas plantas u otros organismos transportados e introducidos por el ser humano en lugares diferentes de su área de distribución natural y que han conseguido establecerse y dispersarse en la nueva región.

Proponemos conocer, a modo de ejemplo de EEI abundante en las zonas verdes del municipio, la "uña de león" (*Carpobrotus edulis*). Esta planta es originaria de África del Sur y se ha desarrollado ampliamente en toda la zona litoral, siendo muy utilizada en jardinería para aterrazamientos de zonas rocosas ajardinadas y en zonas

de dunas para la protección de los "cabezos". La uña de león es una planta con tallos ramificados rastreros con flores grandes de colores rosas y blancos. Necesita buena iluminación, exposición soleada y clima templado, aunque soporta heladas. No tiene exigencias en cuanto al tipo de terreno y es muy resistente a la salinidad.

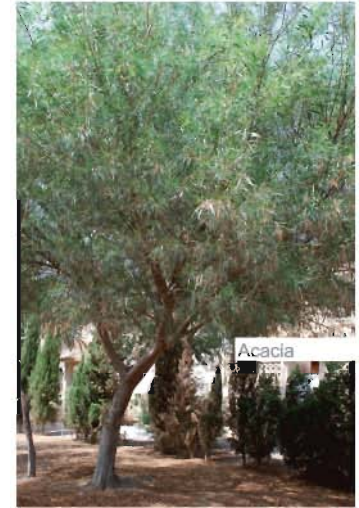
Otras de las plantas consideradas por la Junta de Andalucía como EEI existentes en las zonas verdes de Huércal de Almería son la pita (*Agave americana*); la caña (*Arundo donax*), localizada en el Parque de los Derechos Humanos; el eucalipto (*Eucalyptus camaldulensis*), localizado en el Parque de los Derechos Humanos y en el área Recreativa de La Gloria; y la acacia (*Acacia saligna*) principalmente.



Caña



Eucaliptos



Acacia



## PARADA 4

En esta última visita de la ruta nos acercamos, en el barrio Buenavista, al **Parque de El Llano**.

Es interesante destacar la importancia de las denominadas especies exóticas invasoras (EEI), que son aquellas plantas u otros organismos transportados e introducidos por el ser humano en lugares diferentes de su área de distribución natural y que han conseguido establecerse y dispersarse en la nueva región.

Proponemos conocer, a modo de ejemplo de EEI abundante en las zonas verdes del municipio, la "uña de león" (*Carpobrotus edulis*). Esta planta es originaria de África del Sur y se ha desarrollado ampliamente en toda la zona litoral, siendo muy utilizada en jardinería para aterrazamientos de zonas rocosas ajardinadas y en zonas

de dunas para la protección de los "cabezos". La uña de león es una planta con tallos ramificados rastreros con flores grandes de colores rosas y blancos. Necesita buena iluminación, exposición soleada y clima templado, aunque soporta heladas. No tiene exigencias en cuanto al tipo de terreno y es muy resistente a la salinidad.

Otras de las plantas consideradas por la Junta de Andalucía como EEI existentes en las zonas verdes de Huércal de Almería son la pita (*Agave americana*); la caña (*Arundo donax*), localizada en el Parque de los Derechos Humanos; el eucalipto (*Eucalyptus camaldulensis*), localizado en el Parque de los Derechos Humanos y en el área Recreativa de La Gloria; y la acacia (*Acacia saligna*) principalmente.



Caña



Eucaliptos



Acacia

## Especies más frecuentes en Huércal de Almería Exóticas Invasoras (EEI)

NOMBRE COMÚN	NOMBRE CIENTÍFICO
Diente de dragón; Flor de cuchillo	<i>Carpobrotus acinaciformis</i>
Uña de león	<i>Carpobrotus edulis</i>
Pita	<i>Agave americana</i>
Caña	<i>Arundo donax</i>
Eucalipto colorado	<i>Eucalyptus camaldulensis</i>
Acacia	<i>Acacia saligna</i> = <i>A. cyanophylla</i>



## Especies más frecuentes en Huércal de Almería Exóticas Invasoras (EEI)

NOMBRE COMÚN	NOMBRE CIENTÍFICO
Diente de dragón; Flor de cuchillo	<i>Carpobrotus acinaciformis</i>
Uña de león	<i>Carpobrotus edulis</i>
Pita	<i>Agave americana</i>
Caña	<i>Arundo donax</i>
Eucalipto colorado	<i>Eucalyptus camaldulensis</i>
Acacia	<i>Acacia saligna</i> = <i>A. cyanophylla</i>



# *Ruta autoguiada* **zona sur**

itinerario interpretativo por la zona sur



Excmo. Ayto  
Huércal de Almería



Proyecto subvencionado por la Consejería de Medio Ambiente de la Junta de Andalucía  
a través del Programa de Sostenibilidad Ambiental Urbana Ciudad 21